

YERLİ AĞAÇ TÜRLERİNİN YAPISAL ÖZELLİKLERİNİ BELİRLEME ÇALIŞTAYI



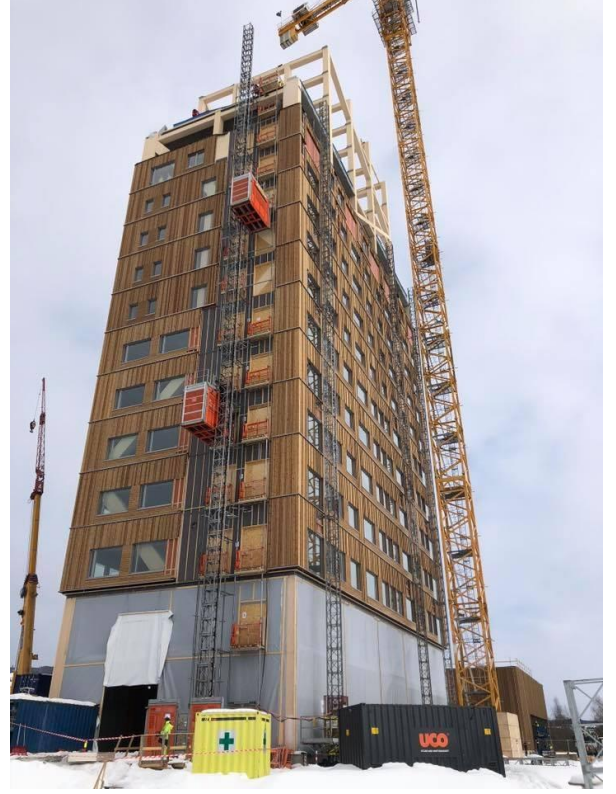
Bugün yaşam alanlarımız ve çevremiz yer altından çıkartılarak yüksek enerji sarfiyatı ve emisyonlarla eritilen, ayrıştırılan, damıtılan, sentezlenen, tekrar birleştirilen, şekil verilen doğal olmayan malzemelerden oluşmaktadır. Maalesef insan eli ile kurulan ve kurgulanan bu yapay dünya gün geçtikçe sırtımızda yük ve çevremizde daralan bir kafes haline gelmektedir. Böyle giderse bu malzemelere olan ihtiyaç 30-50 yıl içinde katlanarak artacak, karşılanamaz hal alacak ve oluşacak çevre felaketleri baş edilemez hale gelecektir.

Bunun tek çıkış yolu ise doğaya ve doğala dönmekten geçmektedir. Dünyanın yaşanabilir halde tutulması ormanların sürdürülebilir yöntem ve anlayış ile işletilerek elde edilecek hammaddenin, belirlenecek biyo-ekonomik politikalar doğrultusunda masif ahşap üretim ve yapı sistemlerinin geliştirilmesi yolu ile şehirlerin kitlesel karbon depolarına dönüştürülmesi ile mümkün olacaktır.

Dünyada bu yönde hızlı adımlar atılmakta, modern ahşap yapı sistemleri gelişmekte ve karbon deposu toplu yaşam alanları oluşturma çalışmaları sürdürülmektedir.

Bizde yeni başlayan bu trendi kaçırmadan derhal tedbirlerimizi alarak dönüşümü sağlama yönünde çalışmalar başlatmalıyız. Orman ürünleri üretim ve uygulamaları diğer yapı malzemelerine göre daha kolay, ucuz ve yenilenebilir kaynaklara dayanmaktadır.

Bu yolda atılması gereken adımlardan birincisi verimli doğal ve plantasyon orman alanlarımızı ve üretimimizi artırmak ise ikincisi de bu ürünlerin üretim ve uygulama standartlarının belirlenmesi ve uygulanmasıdır.



Birinci adımı OGM başarı ile yürütmektedir. Son 20 yılda elde edilen gelişme gelecekte daha başarılı sonuçlar alınacağına göstergesidir.

Standartlar kısmında ise ilk yapılacak iş yerli ağaç türlerimizin yapısal özelliklerinin mevcut TS EN 384 ve 14081 standartlarına göre belirlenmesi ve ulusal ve uluslararası standartlara TS EN 1912 ye entegre edilmesidir Daha sonraki adımlar TS EN 14080 gibi tutkallı malzemelerin standartlarını kendi türlerimize göre tekrar belirlemek ve TS EN 1995 Eurocode 5 e ulusal eklerimizi ve rehberlerimizi yazmakla devam edecektir.

Bugün önce üniversitelerimizin değerli hocaları, ormancı uzman arkadaşlarımız, sektörümüzün geleceğe inanan temsilcileri ve diğer ilgililerle hep birlikte yerli ağaç türlerinin özellikle yapıya uygun olduğunu bildiğimiz Çam, Gökmar, Ladin ve Kestane gibi türlerin yapısal özelliklerinin belirlenmesi için yol ve yöntemlerini konuşmak ve bir çalışma planı oluşturmamız gerekiyor.

Bu çalışma TORİD in başlattığı UAB nin destek verdiği arama ve eylem planı çalışmaları sonucu oluşturulan Standart ve Şartnameler çalışma komitesinin bu yıl gerçekleştirdiği ikinci çalışma olarak da önem arz ediyor. İlki ISO 165 Ahşap

Yapılar teknik komite toplantılarının İstanbul'da yapılması ki bizim delegelerimizin başta Ahmet Türer hocamız olmak üzere Erkan Akpınar hocamız ve Soner Bey etkin katılım sağlamışlardır.



Bu çalışmaların başarı ile sürmesi ve neticelenmesi üyelerimiz, değerli sektör ve akademik camia temsilcilerinin değerli katkı ve destekleri ile mümkün olacaktır. Desteklerinizi esirgemeyeceğinizi umuyorum.

Bu çalıştayın fikir babası değerli hocamız Prof. Ario Cecotti'ye, konunun uzmanı misafirimiz Floransa Üni. den Doç.Dr. Marco Togni'ye, OGM İst Bölge müdürümüz Recep beye ve katılımlarından dolayı tüm akademik camiaya ve diğer haziruna çok teşekkür ederim.

Yerli ağaç türlerinin yapısal özelliklerinin(Mukavemet vs.) belirlenmesinin sağlayacağı avantajlar ayrıca şöyle sıralayabiliriz.

- 1- Kendi ağaç türlerimizin yapıya(inşaata) ne kadar uygun olup olmadığını ve özelliklerini bilimsel olarak öğrenip bilmüş olacağız. Bu bilgilerin stratejik önemi vardır.
- 2- Ülkemizde yapıda kullanılan ahşap ürünlerin doğru yerde ve doğru şekilde, doğru ölçüde ve miktarda kullanılması için bilgi zemini oluşturacak.
- 3- Yerli yapı standart ve yapım kodları ile rehberlerin doğru ve bilimsel olarak belirlenmesini sağlayacak.
- 4- Yerli ahşap malzemelerin yapıda kullanılması ile ilgili tereddüt ve şüpheleri ortadan kaldıracak, özellikle kamu alım ve yapım işlerinde yerlileşmeyi ve tasarrufu temin edecektir.

- 5- Yerli yapısal ahşap üretiminde standartların belirlenmesi için gerekli teknik bilgiyi sağlayacaktır.
- 6- Yapısal ahşap üretimini ve kullanımını özendirerek, katma değerli ürün imalatının gelişmesine zemin hazırlayacaktır.
- 7- Yerli Ağaç Türlerimizin uluslararası standartlarda(EN-ISO-CEN vs) yer alması sağlanacak ve küresel bazda yerli malzemelerin kullanımı önündeki engeller ortadan kalkmış olacaktır. (Yurt dışı müteahhitlerine uluslararası standartlarda yerli mal kullanım fırsatı sağlanmış olacaktır.)
- 8- Yerli yapısal ahşap malzemelere ihracat gücü ve imkânı kazandıracak, uluslararası yapı malzemeleri piyasasında rekabet ve ihracat şansı artmış olacaktır.
- 9- Orman ürünleri sektöründe hammadde kullanımında verimlilik artacak, ürün çeşitlendirilmesi sağlanarak hammaddenin daha verimli kullanımı ve katma değeri yüksek ürünlere dönüştürülmesi sağlanmış olacaktır.
- 10- Ahşap yapı malzemeleri sahasında yeni yatırım imkanları sunacak ilave istihdam ve gelir kaynakları oluşturarak kalkınmaya doğrudan katkı sağlayacak.
- 11- Bu çalışma ile orman ürünleri sektöründe yerli kaynaklarımıza(hammaddemize) sanayileşme, yerlileşme ve ticarileşme imkânı sunulmuş olacaktır.

Celalettin Akça

TORİD Yönetim Kurulu Üyesi

Standartlar Komite Başkanı

9.11.2018/İstanbul